



ประกาศมหาวิทยาลัยราชภัฏอุดรดิตถ์  
เรื่อง ขายทอดตลาดพัสดุครั้งที่ ๓ ประจำปีงบประมาณ พ.ศ. ๒๕๖๙

ด้วยมหาวิทยาลัยราชภัฏอุดรดิตถ์ มีความประสงค์จะดำเนินการขายทอดตลาดพัสดุครั้งที่ ๓ ประจำปีงบประมาณ พ.ศ. ๒๕๖๙ ที่ชำรุด เสื่อมสภาพ ไม่สามารถใช้งานได้จำนวน ๗๘ รายการ ๘๙๐ ชิ้น รายละเอียดตามบัญชีแนบท้ายประกาศนี้ ณ หอประชุมวิทยาลัยน่าน อาคารหอประชุม วิทยาลัยน่าน มหาวิทยาลัยราชภัฏอุดรดิตถ์ เลขที่ ๑๙๙ หมู่ที่ ๓ ตำบลทุ่งศรีทอง อำเภอเวียงสา จังหวัดน่าน ซึ่งมีรายละเอียดและเงื่อนไขในการขายทอดตลาด ดังนี้

๑. คุณสมบัติของผู้เข้าร่วมเสนอราคา

- ๑.๑ ผู้เข้าร่วมเสนอราคาต้องเป็นบุคคลหรือนิติบุคคล
- ๑.๒ ผู้เข้าร่วมเสนอราคาต้องเป็นผู้ไม่ได้รับเอกสิทธิ์หรือความคุ้มกัน ซึ่งอาจปฏิเสธไม่ยอมขึ้นศาลไทย เว้นแต่รัฐบาลของผู้เสนอราคา ได้มีคำสั่งสละสิทธิ์และความคุ้มกันเช่นนั้น
- ๑.๓ ผู้เข้าร่วมเสนอราคาต้องเป็นผู้มีรายชื่อในการเข้ารับฟังคำชี้แจงรายละเอียด
- ๑.๔ ผู้เข้าร่วมเสนอราคาต้องเป็นผู้มีรายชื่อในการเข้าร่วมประมูล

๒. ราคากลางในการขายทอดตลาด เริ่มต้นที่ ๔๕,๐๐๐ บาท  
(สี่หมื่นห้าพันบาทถ้วน)

๓. กำหนดการขายทอดตลาด

มหาวิทยาลัยจะทำการขายทอดตลาดพัสดุ ที่ชำรุด เสื่อมสภาพ ไม่สามารถใช้งานได้ ในวันอังคารที่ ๒๓ มิถุนายน ๒๕๖๙ ณ หอประชุมวิทยาลัยน่าน อาคารหอประชุม วิทยาลัยน่าน มหาวิทยาลัยราชภัฏอุดรดิตถ์ เลขที่ ๑๙๙ หมู่ที่ ๓ ตำบลทุ่งศรีทอง อำเภอเวียงสา จังหวัดน่าน ตามกำหนดการดังนี้

- เวลา ๑๓.๐๐ - ๑๔.๐๐ น. ลงทะเบียนเข้าร่วมสุ้ราคา
- เวลา ๑๔.๐๐ - ๑๔.๑๐ น. ชี้แจงรายละเอียดและขั้นตอนการขายทอดตลาด
- เวลา ๑๔.๑๐ น. เป็นต้นไป เริ่มดำเนินการประมูลขายทอดตลาดจนได้ผู้ชนะการประมูล

#### ๔. เงื่อนไขและหลักเกณฑ์การขายทอดตลาด

๔.๑ ผู้ประสงค์เข้าร่วมการขายทอดตลาดพัสดุ ครุภัณฑ์ที่ชำรุด เสื่อมสภาพ จะต้องมาลงทะเบียน ในวันอังคารที่ ๒๓ มิถุนายน ๒๕๖๙ ตามเวลาที่กำหนดข้างต้น โดยกรอกแบบลงทะเบียน สำหรับผู้ประสงค์จะเข้าประมูลผู้ราคาซื้อในการขายทอดตลาด โดยบุคคลธรรมดาให้แนบสำเนาทะเบียนบ้าน และสำเนาบัตรประชาชน หรือหลักฐานอื่นใดที่มีกฎหมายรองรับซึ่งต้องมีรูปถ่ายและสามารถแสดงตนได้ ต่อเจ้าหน้าที่ ณ เวลาลงทะเบียน กรณีเป็นนิติบุคคลต้องแนบหนังสือรับรองการจดทะเบียน และกรณีเสนอราคาแทนบุคคลอื่นต้องมีหนังสือมอบอำนาจ และวางเงินมัดจำไว้ร้อยละ ๕ (ร้อยละห้า) ของราคาข้อเสนอ จำนวนเงิน ๒,๒๕๐ บาท (สองพันสองร้อยห้าสิบบาทถ้วน) จึงจะมีสิทธิ์เข้าประมูลราคาในการขายทอดตลาด และจะต้องอยู่ในห้องประมูลผู้ราคา ตั้งแต่ยื่นลงทะเบียน จนถึงเวลาสิ้นสุดการประมูล

๔.๒ การเสนอผู้ราคาจะกระทำด้วยวาจาต่อหน้าคณะกรรมการ ทั้งนี้ให้อยู่ในดุลพินิจของคณะกรรมการซึ่งจะแจ้งให้ทราบก่อนเริ่มประมูล การพิจารณาผลการขายทอดตลาด จะพิจารณาตัดสินโดยใช้หลักเกณฑ์ ราคารวม

๔.๓ เมื่อคณะกรรมการดำเนินการขายทอดตลาดได้ตกลงขายพัสดุตามข้อ ๒ ให้กับผู้ชนะราคาประมูลรายใดแล้ว ผู้ประมูลราคาได้ จะต้องชำระเงินตามราคาของผู้ราคาได้ทั้งหมดภายในวันที่ขายทอดตลาด โดยมหาวิทยาลัยจะออกใบเสร็จรับเงินให้ไว้เป็นหลักฐาน เพื่อใช้ประกอบแจ้งติดต่อขอขนย้ายพัสดุตามรายการแนบท้ายประกาศ

หากผู้ประมูลราคาได้ ไม่ชำระเงินตามวันเวลาที่กำหนด มหาวิทยาลัยจะถือว่าสละสิทธิ์ และจะริบเงินมัดจำทั้งหมด โดยอาจจะพิจารณาคัดเลือกผู้ผู้ราคาอันดับรองลงไปให้เป็นผู้ผู้ราคาได้ หรือยกเลิกการขายทอดตลาด สุดแต่จะพิจารณา ทั้งนี้เพื่อประโยชน์ทางราชการ

๔.๔ ในกรณีการขายทอดตลาดพัสดุนี้ มีเหตุใดที่ทำให้มหาวิทยาลัยเชื่อได้ว่าได้ดำเนินการไปโดยไม่สุจริต หรือมีการสมยอมกัน หรือมีเหตุที่อาจทำให้มหาวิทยาลัยต้องสูญเสียผลประโยชน์โดยมิควร มหาวิทยาลัยสงวนสิทธิ์ที่จะยกเลิกการขายทอดตลาดในครั้งนี้ได้ โดยผู้ประมูลผู้ราคาได้จะถือเป็นเหตุนำมาร้องเรียนหรือเรียกร้องอย่างใด ๆ จากมหาวิทยาลัย ไม่ได้ทั้งสิ้น

๔.๕ ในกรณีที่มหาวิทยาลัย ได้ออกประกาศขายทอดตลาดพัสดุ ไปเรียบร้อยแล้ว แต่ภายหลังปรากฏว่ามหาวิทยาลัยไม่สามารถดำเนินการขายทอดตลาดได้ไม่ว่าด้วยเหตุใด ๆ ก็ตาม มหาวิทยาลัยสงวนสิทธิ์ที่จะยกเลิกการขายทอดตลาดครั้งนี้ทั้งหมด หรืออาจจะขายทอดตลาดรายการใดรายการหนึ่งได้ โดยผู้ประมูลผู้ราคาได้จะถือเป็นเหตุนำมาร้องเรียนหรือเรียกร้องค่าเสียหายใด ๆ กับมหาวิทยาลัยไม่ได้ทั้งสิ้น

๔.๖ ถ้าปรากฏว่าอธิการบดี หรือผู้ได้รับมอบอำนาจ ไม่นอนุมัติรับราคาสูงสุดหรือสั่งยกเลิกการขายทอดตลาดครั้งนี้ มหาวิทยาลัยจะคืนเงินมัดจำ หรือเงินที่ชำระทั้งหมดให้แก่ผู้ประมูลผู้ราคาได้ต่อไป

๔.๗ เมื่อผู้ชนะการประมูล ชำระเงินครบเรียบร้อยแล้วต้องนำใบเสร็จรับเงิน ของมหาวิทยาลัย ไปแสดงต่อผู้ดูแลรับผิดชอบจัดเก็บพัสดุเพื่อรับทราบ และขอทำเรื่องแจ้งวันที่ที่จะทำการขนย้ายออกไปจากสถานที่จัดเก็บให้แล้วเสร็จภายใน ๑๕ วัน โดยไม่ชักช้าตามแบบฟอร์มที่กำหนดเพื่อแจ้งให้เจ้าหน้าที่รักษาความปลอดภัย และผู้เกี่ยวข้องทราบล่วงหน้า

๔.๘ หากผู้ประมูลผู้ราคาได้ ไม่ดำเนินการขนย้ายครุภัณฑ์ ภายในเวลาที่กำหนด โดยมหาวิทยาลัยได้แจ้งเตือนเป็นหนังสือแล้ว ผู้ผู้ราคาต้องยินยอมให้มหาวิทยาลัยคิดค่าใช้จ่ายวัน ในอัตรา วันละ ๐.๒๐ % ของราคาพัสดุที่ผู้ราคาได้ นับแต่วันที่ได้รับแจ้งจากวันครบกำหนดจนถึงวันขนย้าย สิ่งของออกไปจากพื้นที่เรียบร้อยตามอัตรา ดังนี้

$$\text{ค่าใช้จ่ายที่} = \frac{\text{จำนวนเงินที่ขาย} \times \text{จำนวนวันที่เกินกำหนด} \times 0.20}{100}$$

#### ๕. กำหนดการเข้าดูพัสดุที่จะจำหน่าย

ผู้สนใจที่จะเข้าประมูลผู้ราคา หากประสงค์จะขอเข้าดูสภาพพัสดุ ที่จะจำหน่าย มหาวิทยาลัยจะกำหนดให้เข้าดูสภาพพร้อมกัน ในวันอังคารที่ ๒๓ มิถุนายน ๒๕๖๙ ลงทะเบียนเวลา ๐๙.๐๐ - ๑๐.๐๐ น. โดยติดต่อที่หอประชุมวิทยาลัยน่าน อาคารหอประชุม วิทยาลัยน่าน มหาวิทยาลัย ราชภัฏอุตรดิตถ์ เลขที่ ๑๙๙ หมู่ที่ ๓ ตำบลทุ่งศรีทอง อำเภอเวียงสา จังหวัดน่าน และดูพัสดุพร้อมกันตั้งแต่ เวลา ๑๐.๐๐ น. สถานที่เก็บพัสดุดังกล่าว ผู้ที่ลงทะเบียนตามวันเวลาที่กำหนดจะมีสิทธิเข้าดูพัสดุได้เท่านั้น

ทั้งนี้ หากผู้ประสงค์จะเข้าร่วมประมูล แต่ไม่เข้าดูสภาพพัสดุตามวัน เวลา ที่กำหนด ดังกล่าว จะถือว่า ได้รับทราบรายละเอียดและสภาพต่าง ๆ ของพัสดุ ที่จะจำหน่ายครั้งนี้โดยตลอดแล้ว จะนำมาโต้แย้งหรือทักท้วงภายหลังมิได้

ผู้สนใจเข้าร่วมประมูลราคา สามารถติดต่อ สอบถามรายละเอียดอื่น ๆ เพิ่มเติมได้ที่หน่วย ฐานข้อมูลทรัพย์สินและจำหน่ายพัสดุ ห้องห้องสำนักงาน งานพัสดุ กองกลาง สำนักงานอธิการบดี อาคาร ภูมิราชนิกูล ชั้น ๒ มหาวิทยาลัยราชภัฏอุตรดิตถ์ ตำบลท่าอิฐ อำเภอเมืองอุตรดิตถ์ จังหวัดอุตรดิตถ์ หรือติดต่อ ทางโทรศัพท์ ๐-๕๕๔๑-๖๖๐๑ ถึง ๒๐ ต่อ ๑๗๘๐, ๑๗๘๑ ในวัน เวลาราชการ

โดยประกาศฉบับนี้ มหาวิทยาลัยถือว่าผู้ผู้ราคาทุกราย ได้ทราบเงื่อนไขการขายทอดตลาด ครั้งนี้แล้ว และคณะกรรมการขายทอดตลาดจะได้อ่านให้ฟังก่อนเริ่มต้นการผู้ราคาในการขายทอดตลาดอีก ด้วย

ประกาศ ณ วันที่ ๑๖ มิถุนายน พ.ศ. ๒๕๖๙

(รองศาสตราจารย์สุภาวิณี สัตยาภรณ์)  
อธิการบดีมหาวิทยาลัยราชภัฏอุตรดิตถ์

รายละเอียดบัญชีแนบท้ายประกาศมหาวิทยาลัยราชภัฏอุดรดิตถ์  
รายการพัสดุ ที่ชำรุด เสื่อมสภาพ ไม่สามารถใช้งานได้ นำออกขายโดยวิธีทอดตลาด  
แนบท้ายประกาศเรื่อง ขายทอดตลาดพัสดุครั้งที่ ๓ ประจำปีงบประมาณ พ.ศ. ๒๕๖๙  
ลงวันที่ ๑๖ มิถุนายน ๒๕๖๙

ลำดับรายการ	ชื่อรายการครุภัณฑ์	จำนวนหน่วย	หน่วยนับ
๑	กรอบหน้าต่างอลูมิเนียม	๑	บาน
๒	กระดานไวท์บอร์ดพร้อมโครง	๕	ชุด
๓	กล้องถ่ายรูป	๑	ตัว
๔	กลองทอม	๑	อัน
๕	กลองบองโก	๑	อัน
๖	เก้าอี้เป็นล้อเลื่อน	๓๗	ตัว
๗	เก้าอี้พลาสติก	๘๕	ตัว
๘	เก้าอี้เลคเชอร์	๖๐	ตัว
๙	ขาพาทีชั้น	๑๔	ขา
๑๐	เครื่องขยายเสียง	๓	เครื่อง
๑๑	เครื่องคอมพิวเตอร์ แบบ TABLET	๓	เครื่อง
๑๒	เครื่องฉายภาพข้ามศีรษะ	๑๕	เครื่อง
๑๓	เครื่องฉายภาพทึบแสง	๒	เครื่อง
๑๔	เครื่องดับเพลิง	๑๐	เครื่อง
๑๕	เครื่องตัดหญ้า	๑	เครื่อง
๑๖	เครื่องถ่ายเอกสาร	๑	เครื่อง
๑๗	เครื่องป้องกันไฟดูดไฟรั่ว	๑	เครื่อง
๑๘	เครื่องปั่นไฟฟ้า	๑	เครื่อง
๑๙	เครื่องพิมพ์	๑	เครื่อง
๒๐	เครื่องพิมพ์ดีด	๒	เครื่อง
๒๑	เครื่องมัลติมีเดียโปรเจคเตอร์	๒	เครื่อง
๒๒	เครื่องสำรองไฟ	๑๘	เครื่อง
๒๓	เครื่องสูบน้ำ / บิมน้ำ	๑๐	เครื่อง

ลำดับรายการ	ชื่อรายการครุภัณฑ์	จำนวนหน่วย	หน่วยนับ
๒๔	เครื่องใส่ปุ๋ย	๑	เครื่อง
๒๕	เคสคอมพิวเตอร์	๑	เคส
๒๖	คอมพิวเตอร์	๖๗	อัน
๒๗	โครงป้ายเหล็ก	๑	โครง
๒๘	จอคอมพิวเตอร์	๕	จอ
๒๙	จอร์รับภาพ	๘	จอ
๓๐	ชั้นวางทีวี	๘	โครง
๓๑	ชั้นใส่แฟ้มเหล็ก	๑	หลัง
๓๒	ตู้เก็บเอกสาร ๒ บาน	๑	หลัง
๓๓	ตู้ควบคุมปั้มน้ำ	๑	หลัง
๓๔	ตู้แช่เย็น	๒	เครื่อง
๓๕	ตู้ทำน้ำร้อน,น้ำเย็น	๑๖	เครื่อง
๓๖	ตู้เย็น	๔	เครื่อง
๓๗	ตู้ใส่เครื่องดับเพลิง	๔	หลัง
๓๘	ตู้เหล็ก ๒ บานเลื่อน	๑	หลัง
๓๙	เตาแก๊สพร้อมฐาน	๑	ชุด
๔๐	เตาปิ้งไฟฟ้า	๑	เครื่อง
๔๑	เตาอบไมโครเวฟ	๒	เครื่อง
๔๒	เตียงนอน	๑	เตียง
๔๓	โต๊ะทำงาน เหล็ก	๑	ตัว
๔๔	โต๊ะบรรยาย	๑	ตัว
๔๕	โต๊ะประชุม	๗	ตัว
๔๖	โต๊ะวางคอม	๖	ตัว
๔๗	โต๊ะหินขัด พร้อมเก้าอี้	๑	ตัว
๔๘	โต๊ะอาหาร	๑	ตัว
๔๙	โต๊ะเอนกประสงค์โครงเหล็กพื่นบุโฟ เมก้า	๓	ตัว

ลำดับรายการ	ชื่อรายการครุภัณฑ์	จำนวนหน่วย	หน่วยนับ
๕๐	โทรโข่ง	๑	เครื่อง
๕๑	โทรทัศน์	๔	เครื่อง
๕๒	โทรศัพท์สำนักงาน	๔	เครื่อง
๕๓	โทรสาร	๑	เครื่อง
๕๔	บานประตูไม้อัด	๓๐	บาน
๕๕	บานหน้าต่างกระจกกรอบไม้	๑๒	บาน
๕๖	บานหน้าต่างกระจกกรอบเหล็ก	๒๑๓	บาน
๕๗	บานหน้าต่างไม้	๙๖	บาน
๕๘	บานประตูไม้	๓๐	บาน
๕๙	ประตูกระจกกรอบไม้	๒	บาน
๖๐	ประตูกระจกกรอบอลูมิเนียม	๑	บาน
๖๑	ประตูพลาสติก	๒๖	บาน
๖๒	ประตูเหล็กม้วน	๑	บาน
๖๓	แผ่นกระเบื้อง	๑	กอง
๖๔	แผ่นพาทิชั่น	๑๗	แผง
๖๕	พัดลม แบบโคจรติดเพดาน	๒๒	เครื่อง
๖๖	พัดลม แบบตั้งพื้น	๔	เครื่อง
๖๗	พัดลมดูดอากาศ	๓	เครื่อง
๖๘	พัดลมดูดอากาศติดหลังคา	๒	เครื่อง
๖๙	พัดลมสนาม	๑	เครื่อง
๗๐	ไฟสปอร์ตไลท์	๑	ดวง
๗๑	มุ้งลวดพร้อมโครง	๑	กอง
๗๒	วงกลบพลาสติก	๖	อัน
๗๓	เศษเหล็ก	๑	กอง
๗๔	โครงอลูมิเนียมบานเกล็ด	๑	กอง
๗๕	หม้อกลั่นแรงดันสแตนเลส	๑	หม้อ
๗๖	อ่างล้างหน้า	๒	อัน

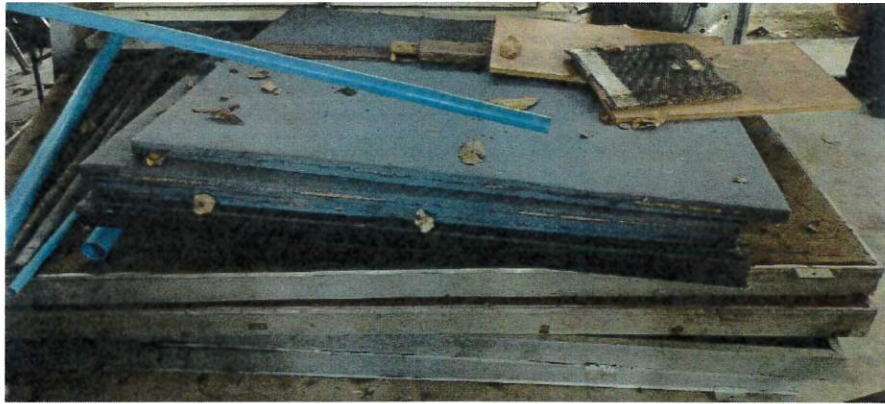
ลำดับรายการ	ชื่อรายการครุภัณฑ์	จำนวนหน่วย	หน่วยนับ
๗๗	รางริน	๑	กอง
๗๘	แผ่นแม่เหล็กซีท	๑	กอง
	รวมจำนวนทั้งสิ้น	๘๗๐	

ภาพถ่ายครุภัณฑ์ที่ชำรุด เสื่อมสภาพ ไม่สามารถใช้งานได้หน่วยงาน วิทยาลัยน่าน  
ส่งคืนพัสดุ เนื่องจากชำรุด เสื่อมสภาพ ไม่สามารถใช้งานได้ จำนวน ๗๘ รายการ ๘๙๐ ชิ้น

๑. กรอบหน้าต่างอลูมิเนียม ๑ บาน



๒. กระดานไวท์บอร์ดพร้อมโครง ๕ ชุด



๓. กล้องถ่ายรูป ๑ ตัว



๔. กลองทอม ๑ คู่



๕. กลองบองโก้ ๑ อัน



๖. เก้าอี้เป็นล้อเลื่อน ๓๗ ตัว



๗. เก้าอี้พลาสติก ๘๕ ตัว



๘. เก้าอี้เลคเชอร์ ๖๐ ตัว



๙. ขาพาหิชน ๑๔ ขา



๑๐. เครื่องขยายเสียง ๓ เครื่อง



๑๑. เครื่องคอมพิวเตอร์ แบบ TABLET ๓ เครื่อง



๑๒. เครื่องฉายภาพข้ามศรีษะ ๑๕ เครื่อง



๑๓. เครื่องฉายภาพที่บแสง ๒ เครื่อง



๑๔. เครื่องดับเพลิง ๑๐ เครื่อง



๑๕. เครื่องตัดหญ้า ๑ เครื่อง



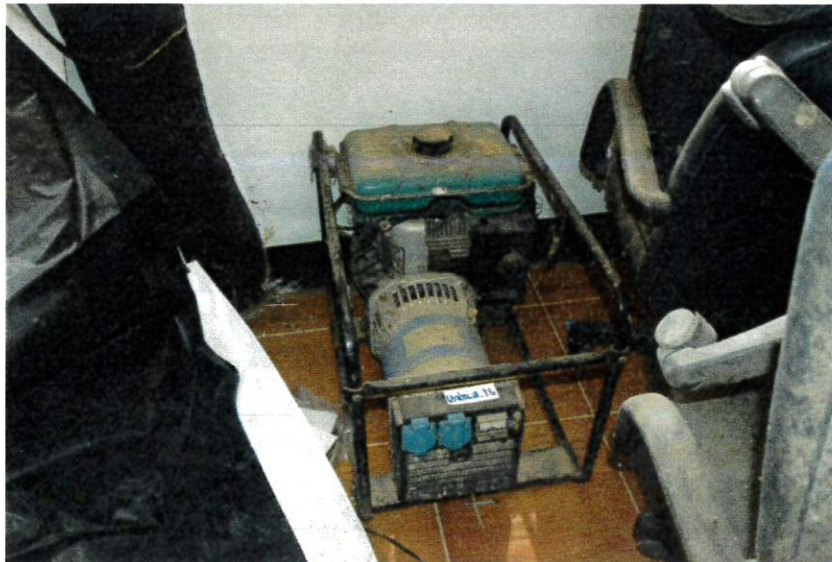
๑๖. เครื่องถ่ายเอกสาร ๑ เครื่อง



๑๗. เครื่องป้องกันไฟดูดไฟรั่ว ๑ เครื่อง



๑๘. เครื่องปั่นไฟฟ้า ๑ เครื่อง



๑๙. เครื่องพิมพ์ ๑ เครื่อง



๒๐. เครื่องพิมพ์ดีด ๒ เครื่อง



๒๑. เครื่องมัลติมีเดียโปรเจคเตอร์ ๒ เครื่อง



๒๒. เครื่องสำรองไฟ ๑๘ เครื่อง



๒๓. เครื่องสูบน้ำ / ปั๊มน้ำ ๑๐ เครื่อง



๒๔. เครื่องใส่ปุ๋ย ๑ เครื่อง



๒๕. เคสคอมพิวเตอร์ ๑ เคส



๒๖. โคมไฟ ๖๗ อัน



๒๗. โครงป้ายเหล็ก ๑ โครง



๒๘. จอคอมพิวเตอร์ ๕ จอ



๒๙. จอรับภาพ ๘ จอ



๓๐. ชั้นวางทีวี ๘ โครง



๓๑. ชั้นใส่แฟ้มเหล็ก ๑ หลัง



๓๒. ตู้เก็บเอกสาร ๒ บาน ๑ หลัง



๓๓. ตู้ควบคุมปั้มน้ำ ๑ หลัง



๓๔. ตู้แช่เย็น ๒ เครื่อง



๓๕. ตู้ทำน้ำร้อน,น้ำเย็น ๑๖ เครื่อง



๓๖. ตู้เย็น ๔เครื่อง



๓๗. ตู้ใส่เครื่องดับเพลิง ๔ หลัง



๓๘. ตู้เหล็ก ๒ บานเลื่อน ๑ หลัง



๓๙. เตาแก๊สพร้อมฐาน ๑ ชุด



๔๐. เต้าปิ้งไฟฟ้า ๑ เครื่อง



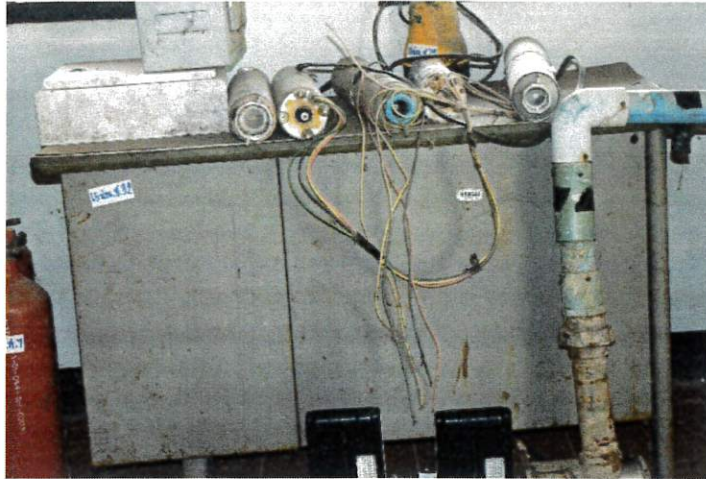
๔๑. เต้าอบไมโครเวฟ ๒ เครื่อง



๔๒. เตียงนอน ๑เตียง



๔๓. โต๊ะทำงาน เหล็ก ๑ ตัว



๔๔. โต๊ะบรรยาย ๑ ตัว



๔๕. โต๊ะประชุม ๗ ตัว



๔๖. โต๊ะวางคอม ๖ ตัว



๔๗. โต๊ะหินขัด พร้อมเก้าอี้ ๑ ตัว



๔๘. โต๊ะอาหาร ๑ ตัว



๔๙. โต๊ะเอนกประสงค์โครงเหล็กพื้นปูโฟมเก่า ๓ ตัว



๕๐. โทรโข่ง ๑ เครื่อง



๕๑. โทรทัศน์ ๔ เครื่อง



๕๒. โทรศัพท์สำนักงาน ๔ เครื่อง



๕๓. โทรสาร ๑ เครื่อง



๕๔. บานประตูไม้อัด ๓๐ บาน



๕๕. บานหน้าต่างกระจกกรอบไม้ ๑๒ บาน



๕๖. บานหน้าต่างกระจกกรอบเหล็ก ๒๑๓ บาน



๕๗. บานหน้าต่างไม้ ๙๖ บาน



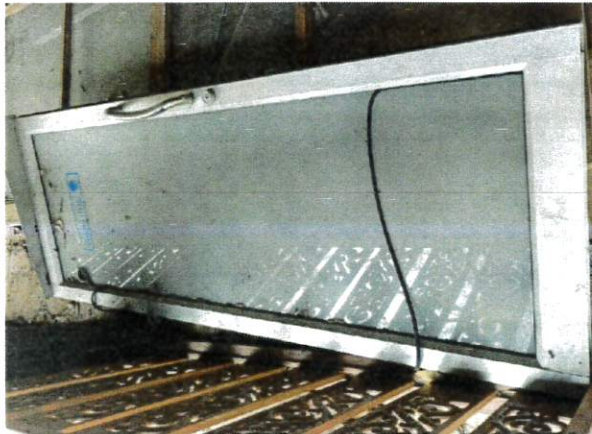
๕๘. บานประตูไม้ ๓๐ บาน



๕๙. ประตูกระจกกรอบไม้ ๒ บาน



๖๐. ประตูกระจกกรอบอลูมิเนียม ๑ บาน



๖๑. ประตูปลาสติก ๒๖ บาน



๖๒. ประตูเหล็กม้วน ๑ บาน



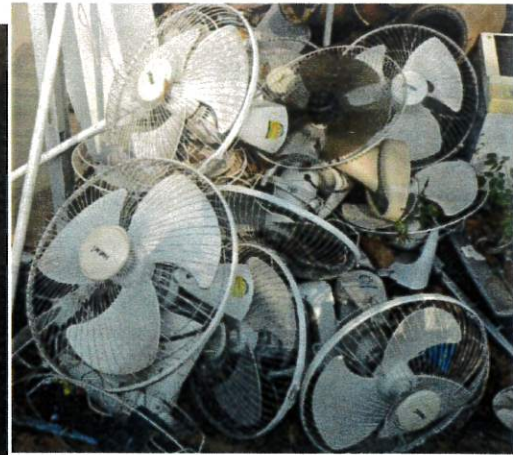
๖๓. แผ่นกระเบื้อง ๑ กอง



๖๔. แผ่นพาทิชั้น๑๗ แผง



๖๕. พัดลม แบบโคจรติดเพดาน ๒๒ เครื่อง



๖๖. พัดลม แบบตั้งพื้น ๔ เครื่อง



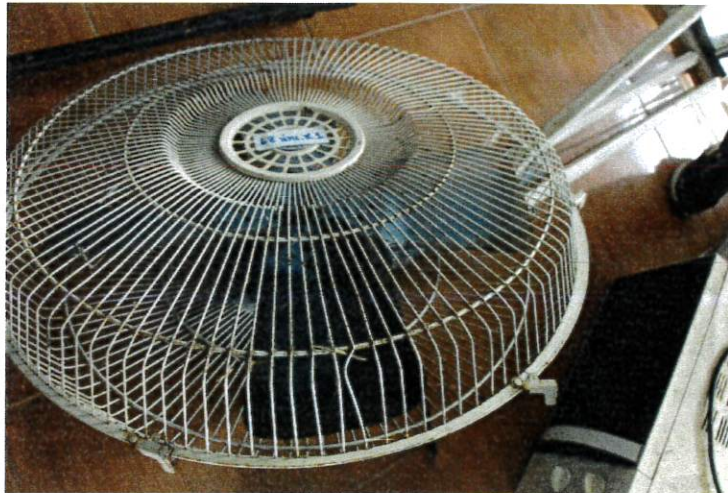
๖๗. พัดลมดูดอากาศ ๓ เครื่อง



๖๘. พัดลมดูดอากาศติดหลังคา ๒ เครื่อง



๖๙. พัดลมสนาม ๑ เครื่อง



๗๐. ไฟสปอร์ตไลท์ ๑ ดวง



๗๑. มุ้งลวดพร้อมโครง ๑ กอง



๗๒. วงกบพลาสติก ๖ อัน



๗๓. เศษเหล็ก ๑ กอง



๗๔. โครงอลูมิเนียมบานเกล็ด ๑ กอง



๗๕. หม้อกลั่นแรงดันสแตนเลส ๑ หม้อ



๓๖. อ่างล้างหน้า๒ อัน



๓๗. รางรีน จำนวน ๑ กอง



๓๘. แผ่นเมทัลชีท จำนวน ๑ กอง

