



ประกาศมหาวิทยาลัยราชภัฏอุดรดิตถ์  
เรื่อง ขายทอดตลาดพัสดุครั้งที่ ๒ ประจำปีงบประมาณ พ.ศ. ๒๕๖๖

ด้วยมหาวิทยาลัยราชภัฏอุดรดิตถ์ มีความประสงค์จะดำเนินการขายทอดตลาดพัสดุครั้งที่ ๒ ประจำปีงบประมาณ พ.ศ. ๒๕๖๖ ที่ชำรุด เสื่อมสภาพ ไม่สามารถใช้งานได้ จำนวน ๔๙ รายการ ๓๘๓ ชิ้น รายละเอียดตามบัญชีแนบท้ายประกาศนี้ ณ ห้องประชุมพิชัยสงคราม ชั้น ๔ อาคาร ICIT ศูนย์ภาษาและคอมพิวเตอร์ มหาวิทยาลัยราชภัฏอุดรดิตถ์ ตำบลท่าอิฐ อำเภอเมือง จังหวัดอุดรดิตถ์ ซึ่งมีรายละเอียดและเงื่อนไขในการขายทอดตลาด ดังนี้

๑. คุณสมบัติของผู้เข้าร่วมเสนอราคา

- ๑.๑ ผู้เข้าร่วมเสนอราคาต้องเป็นบุคคลหรือนิติบุคคล
- ๑.๒ ผู้เข้าร่วมเสนอราคาต้องเป็นผู้ไม่ได้รับเอกสิทธิ์หรือความคุ้มกัน ซึ่งอาจปฏิเสธไม่ยอมขึ้นศาลไทย เว้นแต่รัฐบาลของผู้เสนอราคา ได้มีคำสั่งสละสิทธิ์และความคุ้มกันเช่นว่านั้น
- ๑.๓ ผู้เข้าร่วมเสนอราคาต้องเป็นผู้มีรายชื่อในการเข้ารับฟังคำชี้แจงรายละเอียด
- ๑.๔ ผู้เข้าร่วมเสนอราคาต้องเป็นผู้มีรายชื่อในการเข้าร่วมประมูล

๒. ราคากลางในการขายทอดตลาด เริ่มต้นที่ ๕๕,๐๐๐ บาท(ห้าหมื่นห้าพันบาทถ้วน)

๓. กำหนดการขายทอดตลาด

มหาวิทยาลัยจะทำการขายทอดตลาดพัสดุ ที่ชำรุด เสื่อมสภาพ ไม่สามารถใช้งานได้ ในวันพุธที่ ๒๓ พฤศจิกายน ๒๕๖๕ ณ ห้องประชุมพิชัยสงคราม ชั้น ๔ อาคาร ICIT ศูนย์ภาษาและคอมพิวเตอร์ มหาวิทยาลัยราชภัฏอุดรดิตถ์ ตำบลท่าอิฐ อำเภอเมือง จังหวัดอุดรดิตถ์ ตามกำหนดการดังนี้

- เวลา ๐๙.๐๐ – ๑๐.๐๐ น. ลงทะเบียนเข้าร่วมสู้ราคา
- เวลา ๑๐.๐๐ – ๑๐.๑๐ น. ชี้แจงรายละเอียดและขั้นตอนการขายทอดตลาด
- เวลา ๑๐.๑๐ น. เป็นต้นไป เริ่มดำเนินการประมูลขายทอดตลาดจนได้ผู้ชนะการประมูล

#### ๔. เงื่อนไขและหลักเกณฑ์การขายทอดตลาด

๔.๑ ผู้ประสงค์เข้าร่วมการขายทอดตลาดพัสดุ ครุภัณฑ์ที่ชำรุด เสื่อมสภาพ จะต้องมาลงทะเบียน ในวันพุธที่ ๒๓ พฤศจิกายน ๒๕๖๕ ตามเวลาที่กำหนดข้างต้น โดยกรอกแบบลงทะเบียน สำหรับผู้ประสงค์จะเข้าประมูลสุ้ราคาซื้อในการขายทอดตลาด โดยบุคคลธรรมดาให้แนบสำเนา ทะเบียนบ้าน และสำเนาบัตรประชาชน หรือหลักฐานอื่นใดที่มีกฎหมายรองรับซึ่งต้องมีรูปถ่ายและสามารถแสดงตนได้ ต่อเจ้าหน้าที่ ณ เวลาลงทะเบียน กรณีเป็นนิติบุคคลต้องแนบหนังสือรับรองการจดทะเบียน และกรณีเสนอราคาแทนบุคคลอื่นต้องมีหนังสือมอบอำนาจ และวางเงินมัดจำไว้ร้อยละ ๕ (ร้อยละห้า) ของราคาข้อเสนอ จำนวนเงิน ๒,๗๕๐ บาท (สองพันเจ็ดร้อยห้าสิบบาทถ้วน) และปฏิบัติตามประกาศมาตรการป้องกันการแพร่ระบาดของโรคติดเชื้อไวรัสโคโรนา ๒๐๑๙ จึงจะมีสิทธิ์เข้าประมูลราคาในการขายทอดตลาด และจะต้องอยู่ในห้องประมูลสุ้ราคา ตั้งแต่ยื่นลงทะเบียน จนถึงเวลาสิ้นสุดการประมูล

๔.๒ การเสนอสุ้ราคาจะกระทำด้วยวาจาต่อหน้าคณะกรรมการ ทั้งนี้ให้อยู่ในดุลพินิจของคณะกรรมการซึ่งจะแจ้งให้ทราบก่อนเริ่มประมูล การพิจารณาผลการขายทอดตลาดจะพิจารณาตัดสินโดยใช้หลักเกณฑ์ ราคารวม

๔.๓ เมื่อคณะกรรมการดำเนินการขายทอดตลาดได้ตกลงขายพัสดุตามข้อ ๒ ให้กับ ผู้ชนะราคาประมูลรายใดแล้ว ผู้ประมูลราคาได้ จะต้องชำระเงินตามราคาที่สุ้ราคาได้ทั้งหมดภายในวันที่ขายทอดตลาด โดยมหาวิทยาลัยจะออกใบเสร็จรับเงินให้ไว้เป็นหลักฐาน เพื่อใช้ประกอบแจ้งติดต่อขอขนย้ายพัสดุตามรายการแนบท้ายประกาศ

หากผู้ประมูลราคาได้ ไม่ชำระเงินตามวันเวลาที่กำหนด มหาวิทยาลัยจะถือว่าสละสิทธิ์ และจะริบเงินมัดจำทั้งหมด โดยอาจจะพิจารณาคัดเลือกผู้สุ้ราคาอันดับรองลงไปให้เป็นผู้สุ้ราคาได้ หรือยกเลิกการขายทอดตลาด สุดแต่จะพิจารณา ทั้งนี้เพื่อประโยชน์ทางราชการ

๔.๔ ในกรณีการขายทอดตลาดพัสดุนี้นี้ มีเหตุใดที่ทำให้มหาวิทยาลัยเชื่อได้ว่า ได้ดำเนินการไปโดยไม่สุจริต หรือมีการสมยอมกัน หรือมีเหตุที่อาจทำให้มหาวิทยาลัยต้องสูญเสียผลประโยชน์โดยมิควร มหาวิทยาลัยสงวนสิทธิ์ที่จะยกเลิกการขายทอดตลาดในครั้งนี้ได้ โดยผู้ประมูลสุ้ราคาได้ จะถือเป็นเหตุนำมาร้องเรียนหรือเรียกร้องอย่างใด ๆ จากมหาวิทยาลัย ไม่ได้ทั้งสิ้น

๔.๕ ในกรณีที่มหาวิทยาลัย ได้ออกประกาศขายทอดตลาดพัสดุ ไปเรียบร้อยแล้ว แต่ภายหลังปรากฏว่ามหาวิทยาลัยไม่สามารถดำเนินการขายทอดตลาดได้ไม่ว่าด้วยเหตุใด ๆ ก็ตาม มหาวิทยาลัยขอสงวนสิทธิ์ที่จะยกเลิกการขายทอดตลาดครั้งนี้ทั้งหมด หรืออาจจะขายทอดตลาดรายการใดรายการหนึ่งได้ โดยผู้ประมูลสุ้ราคาได้จะถือเป็นเหตุนำมาร้องเรียนหรือเรียกร้องค่าเสียหายใด ๆ กับมหาวิทยาลัยไม่ได้ทั้งสิ้น

๔.๖ ถ้าปรากฏว่าอธิการบดี หรือผู้ได้รับมอบอำนาจ ไม่นอนุมัติรับราคาสูงสุดหรือสั่งยกเลิกการขายทอดตลาดครั้งนี้ มหาวิทยาลัยจะคืนเงินมัดจำ หรือเงินที่ชำระทั้งหมดให้แก่ผู้ประมูลสุ้ราคาได้ต่อไป

๔.๗ เมื่อผู้ชนะการประมูล ชำระเงินครบเรียบร้อยแล้ว ต้องนำใบเสร็จรับเงิน ของมหาวิทยาลัย ไปแสดงต่อผู้ดูแลรับผิดชอบจัดเก็บพัสดุเพื่อรับทราบ และขอทำเรื่องแจ้งวันที่ที่จะทำการขนย้ายออกไปจากสถานที่จัดเก็บให้แล้วเสร็จภายใน ๗ วัน โดยไม่ชักช้าตามแบบฟอร์มที่กำหนดเพื่อแจ้งให้เจ้าหน้าที่รักษาความปลอดภัย และผู้เกี่ยวข้องทราบล่วงหน้า

๔.๘ หากผู้ประมูลผู้ราคาได้ ไม่ดำเนินการขนย้ายครุภัณฑ์ ภายในเวลาที่กำหนด โดยมหาวิทยาลัยได้แจ้งเตือนเป็นหนังสือแล้ว ผู้ผู้ราคาต้องยินยอมให้มหาวิทยาลัยคิดค่าใช้จ่ายสถานที่เป็นรายวัน ในอัตรา วันละ ๐.๒๐ % ของราคาพัสดุที่ผู้ราคาได้ นับแต่วันที่ได้รับแจ้งจากวันครบกำหนดจนถึงวันขนย้าย สิ่งของออกไปจากพื้นที่เรียบร้อยตามอัตรา ดังนี้

$$\text{ค่าใช้จ่ายที่} = \frac{\text{จำนวนเงินที่ขาย} \times \text{จำนวนวันที่เกินกำหนด} \times 0.20}{100}$$

#### ๕. กำหนดการเข้าดูพัสดุที่จะจำหน่าย

ผู้สนใจที่จะเข้าประมูลผู้ราคา หากประสงค์จะขอเข้าดูสภาพพัสดุ ที่จะจำหน่าย มหาวิทยาลัยจะกำหนดให้เข้าดูสภาพพร้อมกัน ในวันอังคารที่ ๒๒ พฤศจิกายน ๒๕๖๕ ลงทะเบียนเวลา ๑๐.๐๐ - ๑๑.๐๐ น. โดยติดต่อที่ หน่วยฐานข้อมูลทรัพย์สินและจำหน่ายพัสดุ งานพัสดุ กองกลาง สำนักงานอธิการบดี ชั้น ๑ อาคารภูมิราชภัฏ มหาวิทยาลัยราชภัฏอุตรดิตถ์ ตำบลท่าอิฐ อำเภอเมือง จังหวัดอุตรดิตถ์ และดูพัสดุพร้อมกันตั้งแต่เวลา ๑๑.๐๐ น. สถานที่เก็บพัสดุดังกล่าวอยู่ที่คณะเกษตรศาสตร์ มหาวิทยาลัยราชภัฏอุตรดิตถ์ เลขที่ ๑๖๒ หมู่ ๓ (บ้านหมอนไม้) ตำบลป่าเช่า อำเภอเมือง จังหวัดอุตรดิตถ์ ผู้ที่ลงทะเบียนตามวันเวลาที่กำหนดจะมีสิทธิเข้าดูพัสดุได้เท่านั้น

ทั้งนี้ หากผู้ประสงค์จะเข้าร่วมประมูล แต่ไม่เข้าดูสภาพพัสดุตามวัน เวลา ที่กำหนดดังกล่าว จะถือว่า ได้รับทราบรายละเอียดและสภาพต่าง ๆ ของพัสดุ ที่จะจำหน่ายครั้งนี้โดยตลอดแล้ว จะนำมาโต้แย้งหรือทักท้วงภายหลังมิได้

ผู้สนใจเข้าร่วมประมูลราคา สามารถติดต่อ สอบถามรายละเอียดอื่น ๆ เพิ่มเติมได้ที่หน่วยฐานข้อมูลทรัพย์สินและจำหน่ายพัสดุ งานพัสดุ กองกลาง สำนักงานอธิการบดี ชั้น ๑ อาคารภูมิราชภัฏอุตรดิตถ์ ตำบลท่าอิฐ อำเภอเมือง จังหวัดอุตรดิตถ์ หรือติดต่อทางโทรศัพท์ ๐-๕๕๔๑-๖๖๐๑ ถึง ๒๐ ต่อ ๑๗๘๐-๑๗๘๑ ในวัน เวลาราชการ

โดยประกาศฉบับนี้ มหาวิทยาลัยถือว่าผู้ผู้ราคาทุกราย ได้ทราบเงื่อนไขการขายทอดตลาดครั้งนี้แล้ว และคณะกรรมการขายทอดตลาดจะได้อ่านให้ฟังก่อนเริ่มต้นการผู้ราคาในการขายทอดตลาดอีกด้วย

ประกาศ ณ วันที่ ๑๐ พฤศจิกายน พ.ศ. ๒๕๖๕

(รองศาสตราจารย์ ดร.สุภาวิณี สัตยาภรณ์)  
อธิการบดีมหาวิทยาลัยราชภัฏอุตรดิตถ์

มหาวิทยาลัยราชภัฏอุดรดิตถ์  
รายการพัสดุ ที่ชำรุด เสื่อมสภาพ ไม่สามารถใช้งานได้ นำออกขายโดยวิธีทอดตลาด  
แบบท้ายประกาศเรื่อง ขายทอดตลาดพัสดุครั้งที่ ๒ ประจำปีงบประมาณ พ.ศ. ๒๕๖๖  
ลงวันที่ ๑๐ พฤศจิกายน ๒๕๖๕

ลำดับรายการ	ชื่อรายการครุภัณฑ์	จำนวนหน่วย	หน่วยนับ
๑	เก้าอี้แลคเชอร์	๑๐๑	ตัว
๒	เก้าอี้โครงเหล็ก	๓๙	ตัว
๓	เก้าอี้ล้อเลื่อน	๕๒	ตัว
๔	เครื่องเชื่อมโลหะ	๒	เครื่อง
๕	เครื่องแบ่งแยกตัวอย่างเมล็ดพันธ์	๑	เครื่อง
๖	เครื่องคอมพิวเตอร์ ๖.๑ ครบชุด(จอ+เคส) ๕๐ เครื่อง ๖.๒ มีแต่จอ ๑๗ เครื่อง ๖.๓ มีแต่เคส ๔ เครื่อง	๗๑	รายการ
๗	เครื่องคำนวณ	๑๒	เครื่อง
๘	เครื่องฉายภาพข้ามศรีษะ	๕	เครื่อง
๙	เครื่องฉายมัลติมีเดียโปรเจคเตอร์	๒	เครื่อง
๑๐	เครื่องตัดหญ้า	๔	เครื่อง
๑๑	เครื่องตัดเหล็ก	๑	เครื่อง
๑๒	เครื่องทำน้ำร้อนน้ำเย็น	๖	เครื่อง
๑๓	เครื่องนวดเมล็ดพืช	๑	เครื่อง
๑๔	เครื่องบดย่อยพืช	๑	เครื่อง
๑๕	เครื่องปรับอากาศ (ครบชุดมี ๑ เครื่อง ,มีแต่คอยล์ร้อน ๑ เครื่อง)	๒	เครื่อง
๑๖	ปั้มน้ำ/เครื่องสูบน้ำ	๕	เครื่อง
๑๗	เครื่องผลิตไบโอดีเซล	๑	เครื่อง
๑๘	เครื่องพ่นยา	๑	เครื่อง
๑๙	เครื่องพิมพ์คอมพิวเตอร์	๑๐	เครื่อง
๒๐	เครื่องพิมพ์ดีดไฟฟ้า	๑	เครื่อง
๒๑	เครื่องมัดใส่กรอก	๑	เครื่อง



ลำดับรายการ	ชื่อรายการครุภัณฑ์	จำนวนหน่วย	หน่วยนับ
๒๒	เครื่องยกร่อง	๑	เครื่อง
๒๓	เครื่องย่อยกิ่งไม้	๑	เครื่อง
๒๔	เครื่องรับ-ส่งวิทยุ	๑	เครื่อง
๒๕	เครื่องวัดความเป็นกรด-ด่าง	๑	เครื่อง
๒๖	เครื่องวีดีโอ	๒	เครื่อง
๒๗	เครื่องสำรองไฟ	๓	เครื่อง
๒๘	เครื่องหมัก	๑	เครื่อง
๒๙	เครื่องหยอดเมล็ดพันธุ์	๑	เครื่อง
๓๐	เครื่องชั่งสาร	๑	เครื่อง
๓๑	เตาอบเบอเกอร์	๑	เครื่อง
๓๒	เตาอบไมโครเวฟ	๑	เครื่อง
๓๓	โต๊ะทำงานเหล็ก ๓ ฟุต	๑	ตัว
๓๔	โต๊ะปฏิบัติการ	๔	ตัว
๓๕	โต๊ะวางเครื่องคอมพิวเตอร์	๔	ตัว
๓๖	โทรทัศน์	๔	เครื่อง
๓๗	กล้องจุลทรรศน์	๒	เครื่อง
๓๘	กล้องถ่ายรูป	๑	ตัว
๓๙	จอร์รับภาพ	๔	จอ
๔๐	ตู้เก็บเอกสาร	๑	หลัง
๔๑	ตู้เย็น	๑	เครื่อง
๔๒	ตู้สลับสาย	๒	เครื่อง
๔๓	ถังแก๊ส	๑	ถัง
๔๔	SUBMERSE	๑	ตัว
๔๕	ปากกาจับเหล็ก	๑	ชุด
๔๖	พัดลมโคจรติดเพดาน	๑๒	เครื่อง
๔๗	พัดลมตั้งพื้น	๓	เครื่อง

ลำดับ รายการ	ชื่อรายการครุภัณฑ์	จำนวน หน่วย	หน่วยนับ
๔๘	รถไถแบบเดินตาม	๒	คัน
๔๙	หม้อน้ำอบความดันไอน้ำไฟฟ้า	๑	ชุด
	รวมจำนวนทั้งสิ้น	๓๘๓	

ภาพถ่ายรายการพัสดุ ที่ชำรุด เสื่อมสภาพ ไม่สามารถใช้งานได้ นำออกขายโดยวิธีทอดตลาด  
แบบท้ายประกาศเรื่อง ขายทอดตลาดพัสดุครั้งที่ ๒ ประจำปีงบประมาณ พ.ศ. ๒๕๖๖  
ลงวันที่ ๑๐ พฤศจิกายน ๒๕๖๕

๑. เก้าอี้แลคเซอร์ ๑๐๑ ตัว



๒. เก้าอี้โครงเหล็ก ๓๙ ตัว





๓. เก้าอี้ล้อเลื่อน ๕๒ ตัว



๔. เครื่องเชื่อมโลหะ ๒ เครื่อง





๕. เครื่องแบ่งแยกตัวอย่างเมล็ดพันธ์ ๑ เครื่อง



๖. เครื่องคอมพิวเตอร์ ๗๑ รายการ

๖.๑ ครบชุด (จอ+เคส) ๕๐ เครื่อง

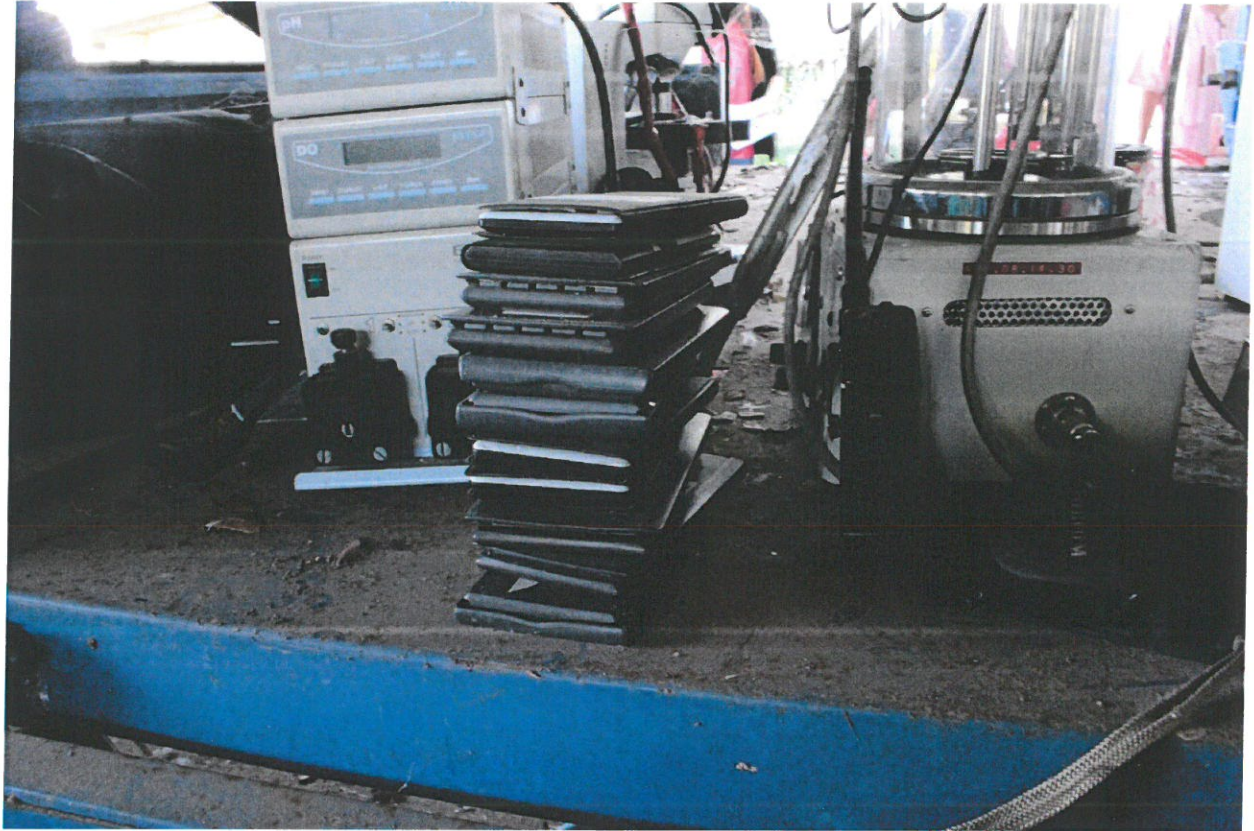
๖.๒ มีแต่จอ ๑๗ จอ

๖.๓ มีแต่เคส ๔ เครื่อง





๗. เครื่องคำนวณ ๑๒ เครื่อง



๘. เครื่องถ่ายภาพข้ามศรียะ ๕ เครื่อง





๙. เครื่องฉายมัลติมีเดียโปรเจคเตอร์ ๒ เครื่อง



๑๐. เครื่องตัดหญ้า ๔ เครื่อง





๑๑. เครื่องตัดเหล็ก ๑ เครื่อง



๑๒. เครื่องทำน้ำร้อนน้ำเย็น ๖ เครื่อง





๑๓. เครื่องนวดเมล็ดพืช ๑ เครื่อง



๑๔. เครื่องบดย่อยพืช ๑ เครื่อง





๑๕. เครื่องปรับอากาศ (ครบชุดมี ๑ เครื่อง ,มีแต่คอยล์ร้อน ๑ เครื่อง) ๒ เครื่อง



๑๖. ปั้มน้ำ/เครื่องสูบน้ำ ๕ เครื่อง





๑๗. เครื่องผลิตไบโอดีเซล ๑ เครื่อง



๑๘. เครื่องพ่นยา ๑ เครื่อง





๑๙. เครื่องพิมพ์คอมพิวเตอร์ ๑๐ เครื่อง



๒๐. เครื่องพิมพ์ดีดไฟฟ้า ๑ เครื่อง





๒๑. เครื่องมัดไม้กรอก ๑ เครื่อง



๒๒. เครื่องยกร่อง ๑ เครื่อง





๒๓. เครื่องย่อยกิ่งไม้ ๑ เครื่อง

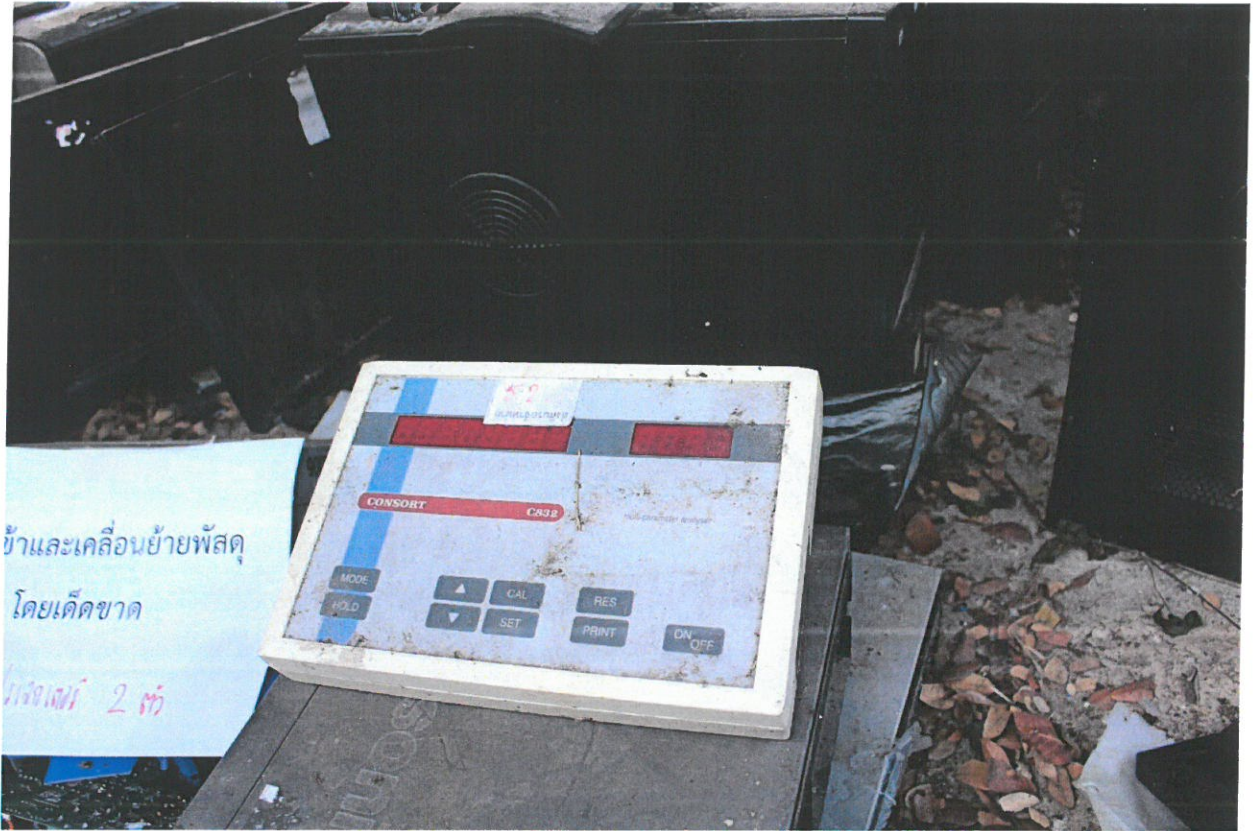


๒๔. เครื่องรับ-ส่งวิทยุ ๑ เครื่อง





๒๕. เครื่องวัดความเป็นกรด-ด่าง ๑ เครื่อง



๒๖. เครื่องวิดีโอ ๒ เครื่อง





๒๗. เครื่องสำรองไฟ ๓ เครื่อง



๒๘. เครื่องหมัก ๑ เครื่อง

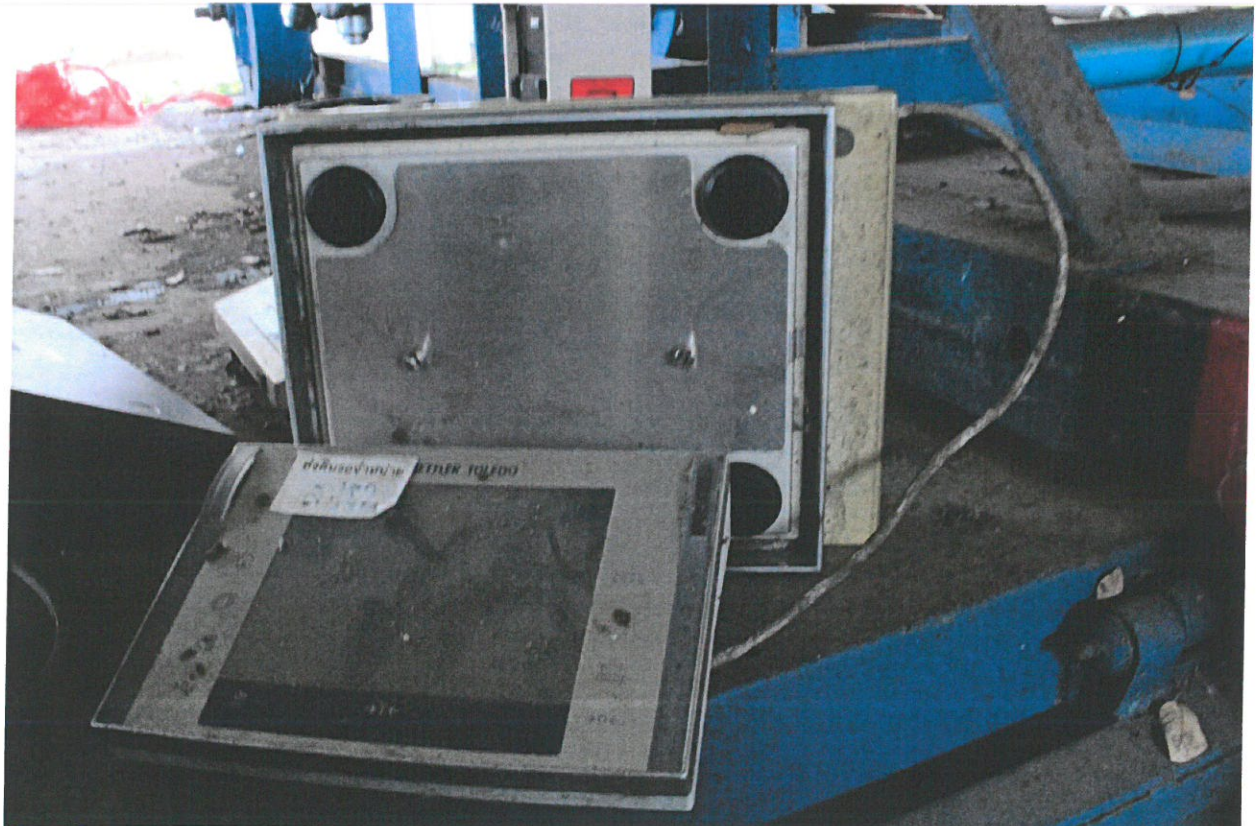




๒๙. เครื่องหยอดเมล็ดพันธุ์ ๑ เครื่อง



๓๐. เครื่องขังสาร ๑ เครื่อง





๓๑. เตอบเบอเกอร์ ๑ เครื่อง



๓๒. เตอบไมโครเวฟ ๑ เครื่อง





๓๓. โต๊ะทำงานเหล็ก ๓ ฟุต ๑ ตัว



๓๔. โต๊ะปฏิบัติการ ๔ ตัว





๓๕. โต๊ะวางเครื่องคอมพิวเตอร์ ๙ ตัว

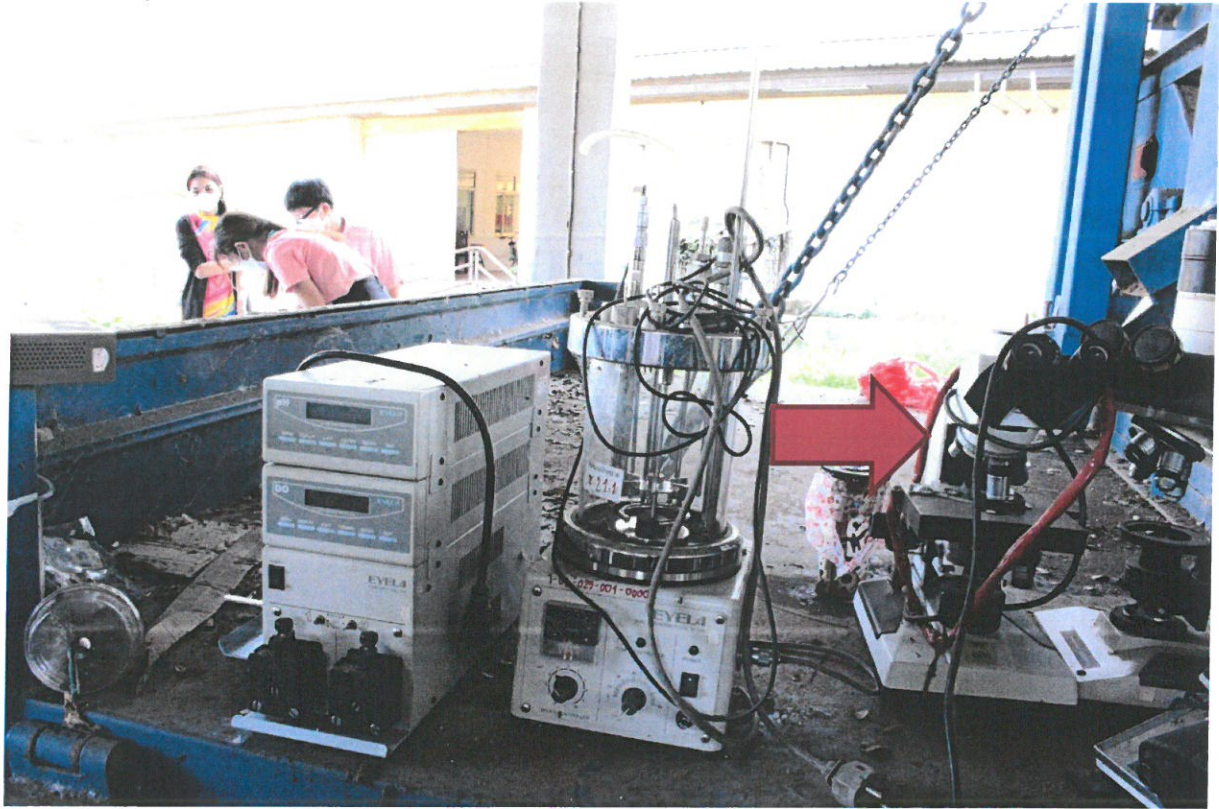


๓๖. โทรศัพท์ ๔ เครื่อง





๓๗. กล้องจุลทรรศน์ ๒ เครื่อง



๓๘. กล้องถ่ายรูป ๑ ตัว





๓๙. จอรับภาพ ๔ จอ

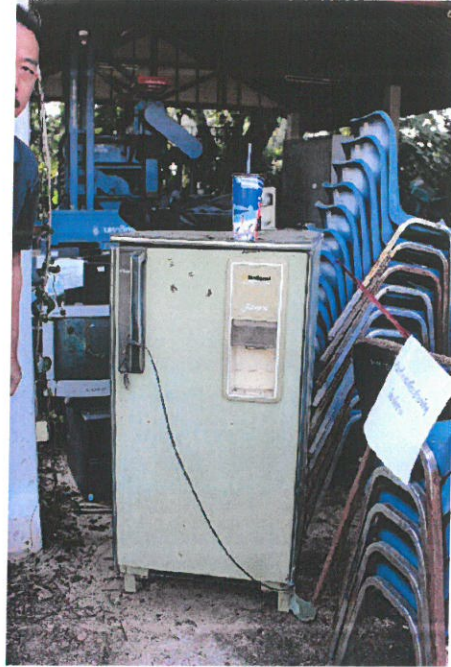


๔๐. ตู้เก็บเอกสาร ๑ หลัง





๔๑. ตู้เย็น ๑ เครื่อง



๔๒. ตู้สลับสาย ๒ เครื่อง





๔๓. ถังแก๊ส ๑ ถัง



๔๔. SUBMERSE ๑ ตัว





๔๕.ปากกาจับเหล็ก ๑ ชุด



๔๖. พัดลมโคจรติดเพดาน ๑๒ เครื่อง

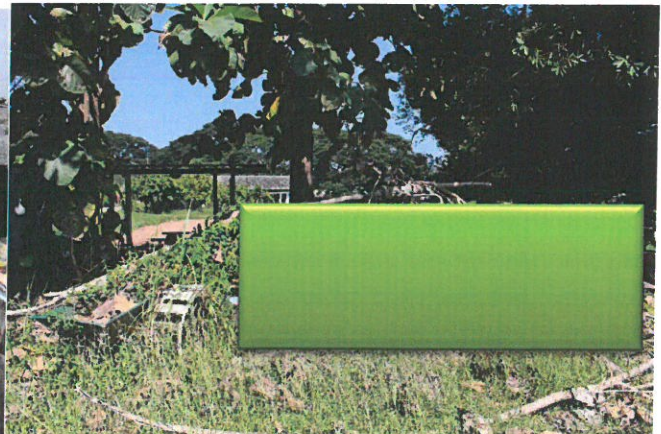




๔๗. พัดลมตั้งพื้น ๓ เครื่อง



๔๘. รถไถแบบเดินตาม ๒ คัน





๔๙

หม้อนึ่งอบความดันไอน้ำไฟฟ้า

๑

ชุด

